



Liebe Gemeindebürgerinnen
Liebe Gemeindebürger

Mit diesem Mitteilungsblatt laden wir Sie herzlich zur

Gemeindeversammlung
von Montag, 26. Mai 2008, 20.00 Uhr,
im Singsaal des Sekundarschulhauses Signau

ein.

Die Gemeinderechnung 2007 schliesst wiederum erfreulich ab, nebst zusätzlichen Abschreibungen lässt das Ergebnis die Bildung von weiterem Eigenkapital zu. In Traktandum zwei geht es um die Ersatzwahl in die Wasserkommission. Schliesslich wollen wir Ihnen - im Sinne der öffentlichen Mitwirkung - die Teilrevision der Ortsplanung vorstellen und erläutern.

Im Info-Teil dieses Mitteilungsblattes orientieren wir über verschiedene Themen aus der Behörden- und Verwaltungstätigkeit.

Liebe Gemeindebürgerinnen und Gemeindebürger, wir freuen uns auf Ihre Teilnahme an der Gemeindeversammlung.

Der Gemeinderat

Traktandenliste

1. Gemeinderechnung für das Jahr 2007
 - a) Bewilligung eines Nachkredites für zusätzliche Abschreibungen in der Höhe von Fr. 145'485.15.
 - b) Genehmigung der Gemeinderechnung, abschliessend mit einem Ertragsüberschuss von Fr. 142'991.95.
2. Wasserkommission; Ersatzwahl
3. Teilrevision der Ortsplanung; Mitwirkung
4. Verschiedenes

Öffentliche Auflage

- Die Gemeinderechnung kann ab 5. Mai 2008 auf der Gemeindeverwaltung eingesehen oder bezogen werden.

Stimmrecht

Stimmberechtigt in Gemeindeangelegenheiten sind alle seit 3 Monaten in der Gemeinde wohnhaften, urteilsfähigen Schweizer Bürgerinnen und Bürger, die das 18. Altersjahr zurückgelegt haben.

Rechtsmittelbelehrung

Allfällige Beschwerden gegen Versammlungsbeschlüsse sind innert 30 Tagen (bei Wahlen innert 10 Tagen) nach der Gemeindeversammlung schriftlich und begründet beim Regierungsstatthalter von Signau, in 3550 Langnau i.E., einzureichen.

Informationen von Behörden, Verwaltung ...

- *Personelles*
- *Beschaffung von Reisedokumenten*
- *Abfall 2007 in Zahlen*
- *Hundekot in Aeckern und Feldern ...*
- *Speichfest am 14. Juni 2008 un Schüpbach*
- *Fête de la musique am 21. Juni 2008 auf dem Bahnhofplatz in Signau*
- *Freilichttheater „Die Schwarze Spinne“ ab 1. Juli 2008 im Hämeli*

1. **Gemeinderechnung für das Jahr 2007**

- a) Bewilligung eines Nachkredites für zusätzliche Abschreibungen in der Höhe von Fr. 145'485.15.--
- b) Genehmigung der Gemeinderechnung, abschliessend mit einem Ertragsüberschuss von Fr. 142'991.95.

Die **laufende Rechnung** schliesst, bei einem Aufwand von Fr. 7'922'762.80 und einem Ertrag von Fr. 8'065'754.75 mit einem Ertragsüberschuss von Fr. 142'991.95 ab. Vor Vornahme der zusätzlichen Abschreibungen belief sich der Ertragsüberschuss auf Fr. 288'477.10. Budgetiert war ein Aufwandüberschuss von Fr. 222'320.--. Die Besserstellung gegenüber dem Voranschlag beläuft sich somit auf Fr. 510'797.10.

Nebst den harmonisierten Abschreibungen, sollen zusätzliche Abschreibungen in der Höhe von Fr. 145'485.15 am Verwaltungsvermögen vorgenommen werden. Dadurch ergibt sich der erwähnte Ertragsüberschuss von Fr. 142'991.95, der als Eigenkapital verbucht werden kann. Das **Eigenkapital** beträgt somit per Bilanzstichtag Fr. 811'230.63.

Der erarbeitete Ertragsüberschuss aus der Betriebsrechnung der **Feuerwehr** von Fr. 62'198.15 wird in die Spezialfinanzierung eingelegt; das Eigenkapital beträgt somit Fr. 169'508.72.

Im Bereich **Wasserversorgung** musste ein Betrag von Fr. 24'932.90 dem Rechnungsausgleich entnommen werden. Das Eigenkapital beträgt neu noch Fr. 468'555.45.

Der Bereich **Abwasserentsorgung** schliesst positiv ab; als Rechnungsausgleich kann ein Betrag von Fr. 43'032.90 in die Spezialfinanzierung eingelegt werden. Das Eigenkapital beträgt neu Fr. 645'118.12.

Die **Abfallbeseitigung** schliesst mit einem Ertragsüberschuss von Fr. 26'087.90 ab. Der Rechnungsausgleich Abfall beläuft sich neu auf Fr. 33'314.75.

Die **Investitionsrechnung** weist Bruttoinvestitionen in der Höhe von Fr. 823'852.05 aus. An Beiträgen von Bund, Kanton und Dritten sind total Fr. 308'599.80 eingegangen, so dass Nettoinvestitionen von Fr. 515'252.25 zu Buche stehen. Davon entfällt ein Betrag von Fr. 233'427.00 auf den gebührenfinanzierten Bereich.

Was die weiteren Einzelheiten betrifft, verweisen wir auf die gedruckte Gemeinderechnung und den dazugehörigen Vorbericht; beides kann bei der Gemeindekasse eingesehen oder bezogen werden.

Antrag des Gemeinderates

Der Gemeindeversammlung wird beantragt

- a) einen Nachkredit für zusätzliche Abschreibungen in der Höhe von Fr. 145'485.15.-- zu bewilligen;

- b) die Gemeinderechnung 2007, abschliessend mit einem Ertragsüberschuss von Fr. 142'991.95, zu genehmigen.

2. Wasserkommission; Ersatzwahl

Mit Schreiben vom 14. April 2008 hat Frau Sandra Aeschlimann ihre Demission als Mitglied der Wasserkommission auf den 30. Juni 2008 eingereicht. Die Ersatzwahl obliegt gemäss Art. 5 des Organisationsreglementes der Gemeindeversammlung.

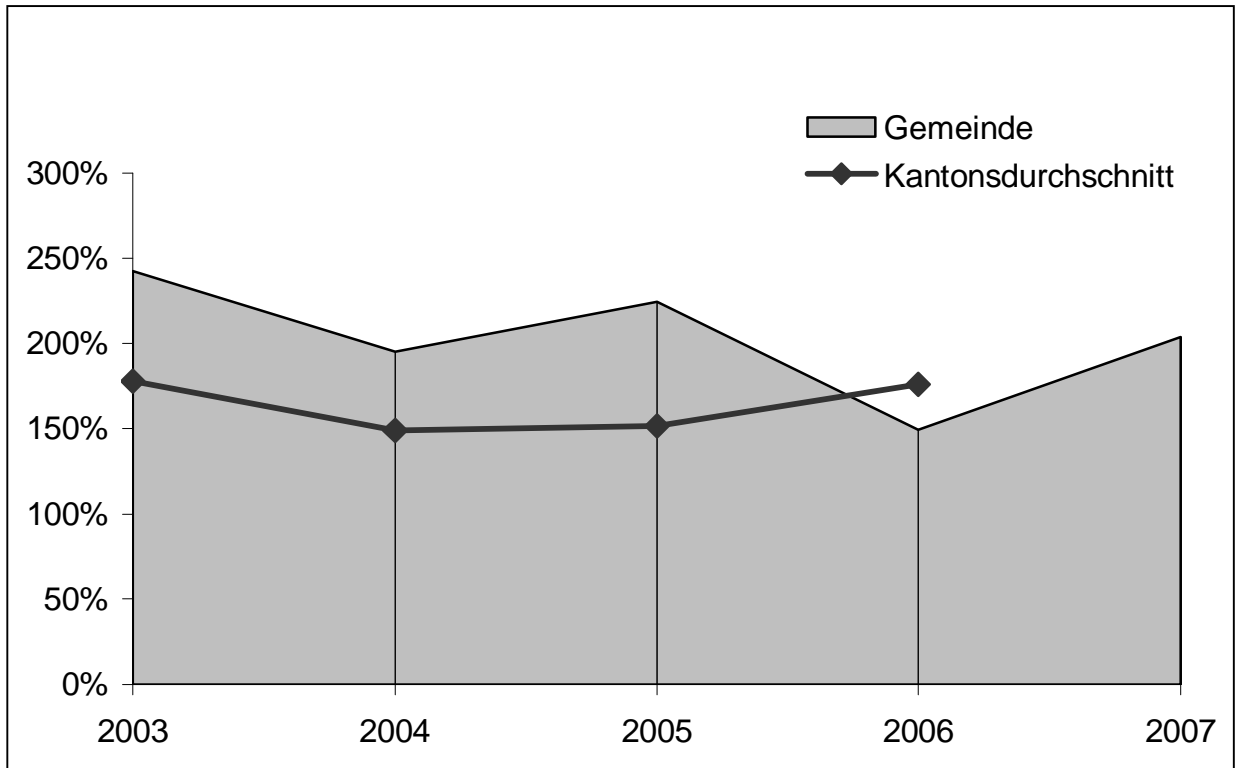
Der Wahlvorschlag wird im Sinne von Art. 53 des Organisationsreglementes anlässlich der Versammlung vom Gemeinderat unterbreitet. Die anwesenden Stimmberechtigten können an der Versammlung weitere Vorschläge einreichen.

Auf den nachfolgenden Seiten sind anhand von Grafiken und Tabellen dargestellt:

- *die Entwicklung des Selbstfinanzierungsgrades*
- *die Entwicklung des Selbstfinanzierungsanteils*
- *die Entwicklung des Zinsbelastungsanteils*
- *die Entwicklung des Kapitaldienstanteils*
- *die Entwicklung des Bruttoverschuldungsanteils*
- *die Entwicklung des Investitionsanteils*
- *der Zusammenzug der laufenden Rechnung*

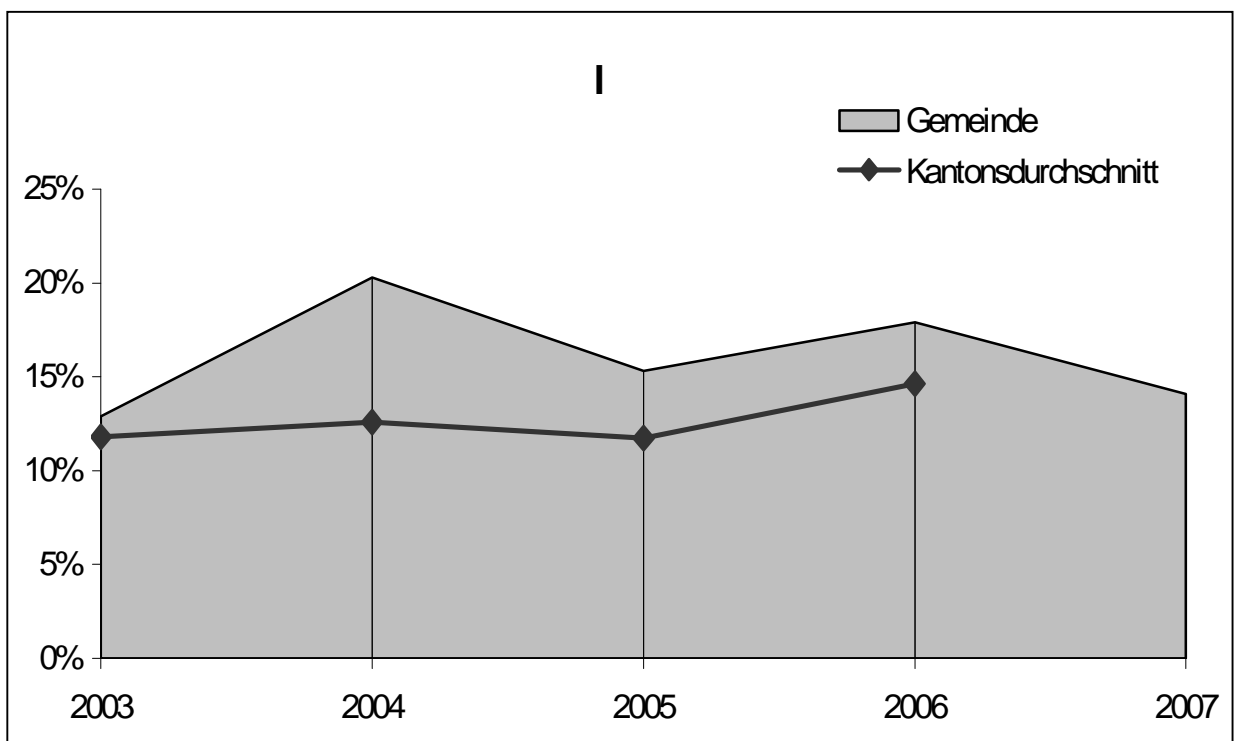
Selbstfinanzierungsgrad

Zielwert 100 %



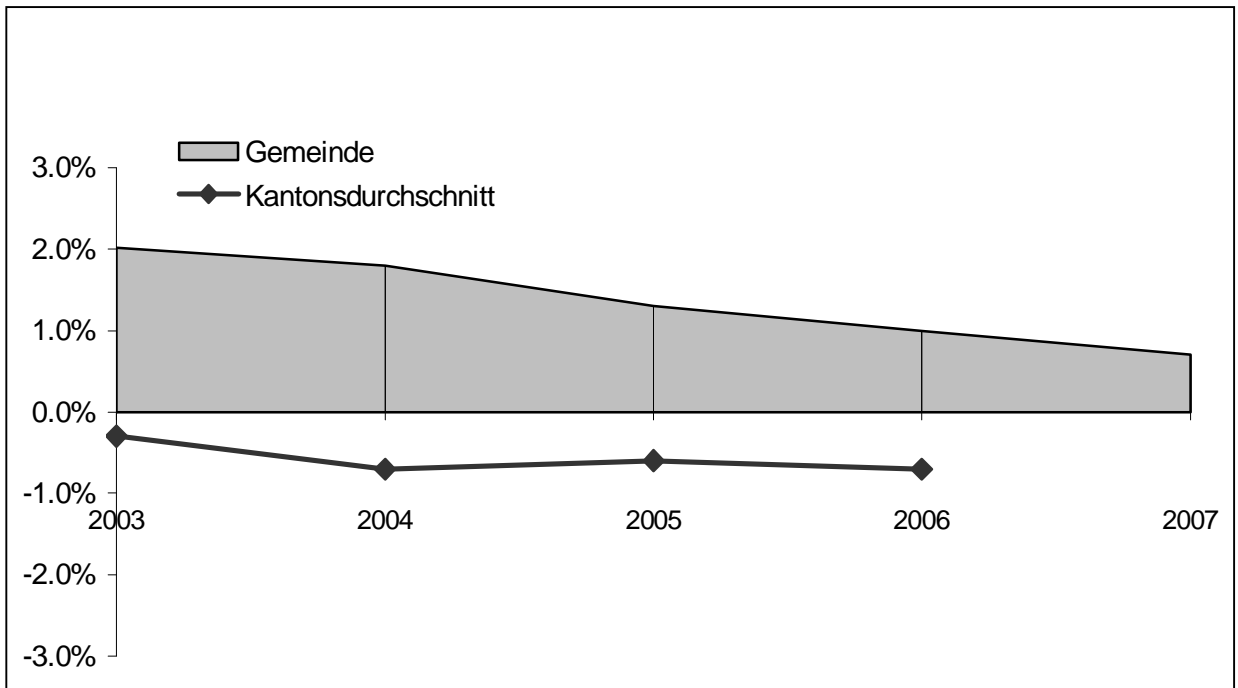
Selbstfinanzierungsanteil

Zielwert >10 %



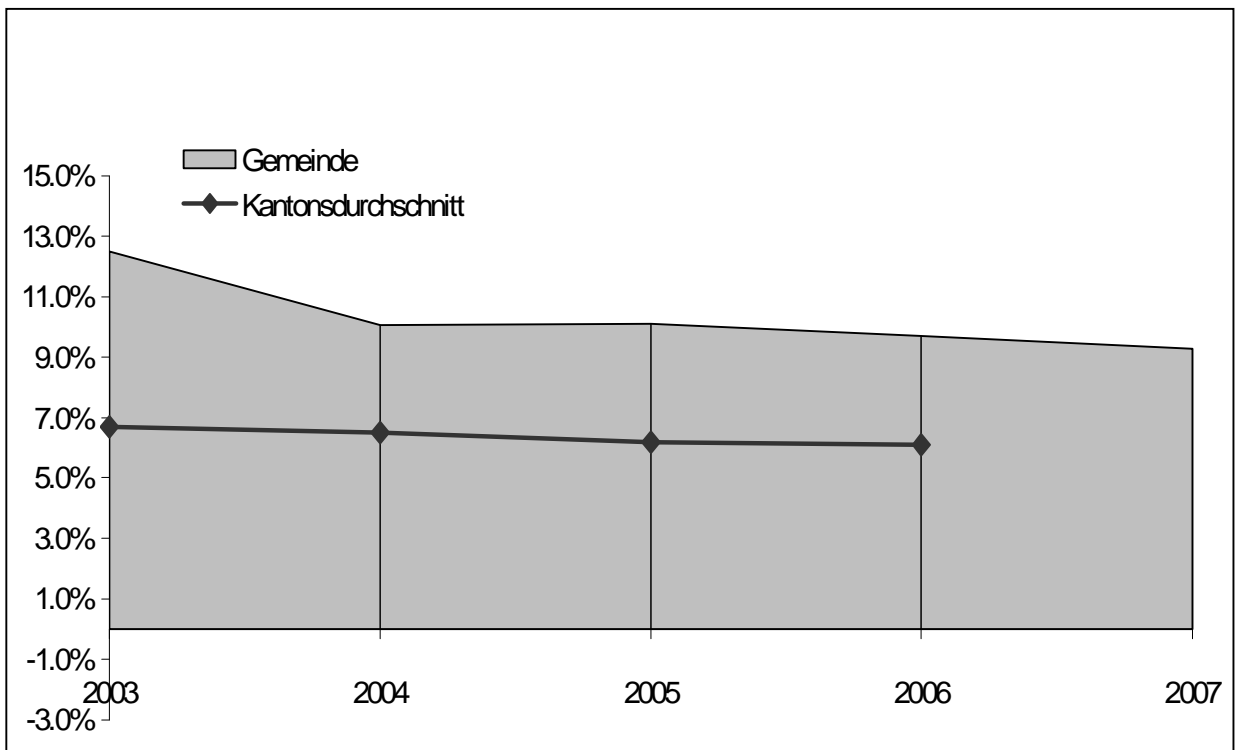
Zinsbelastungsanteil

Zielwert < 0 %

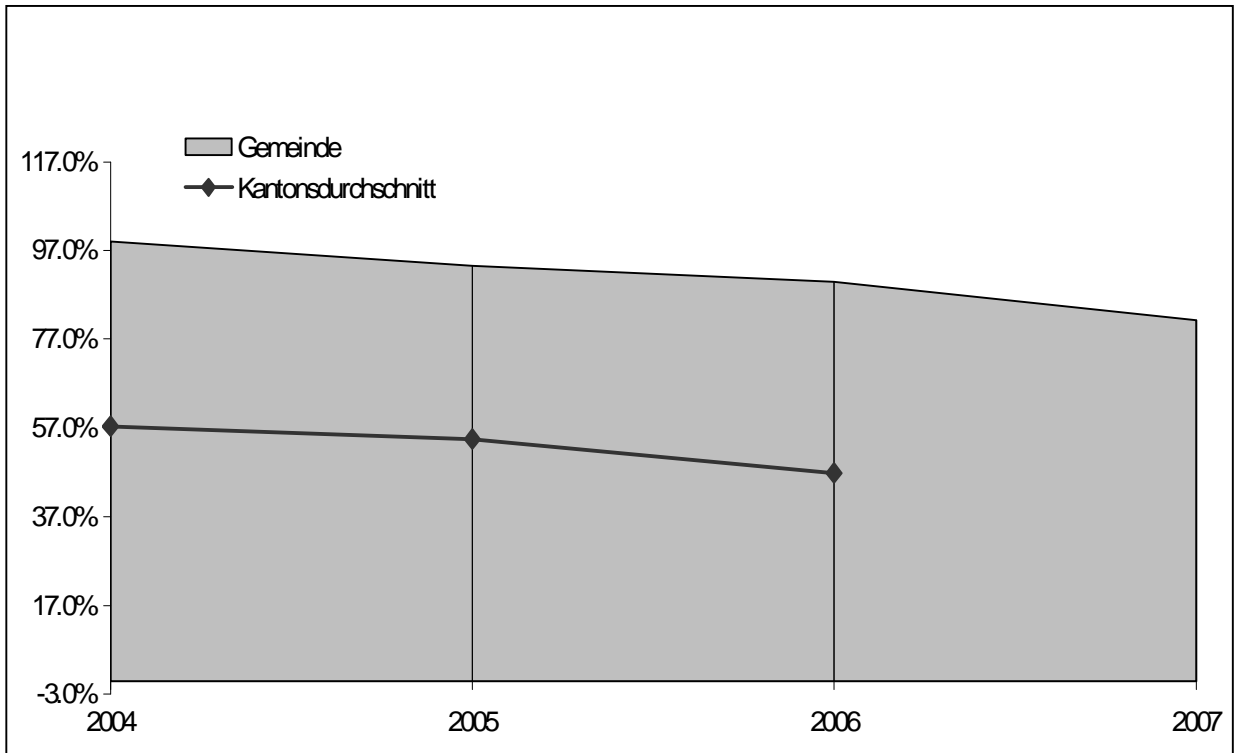


Kapitaldienstanteil

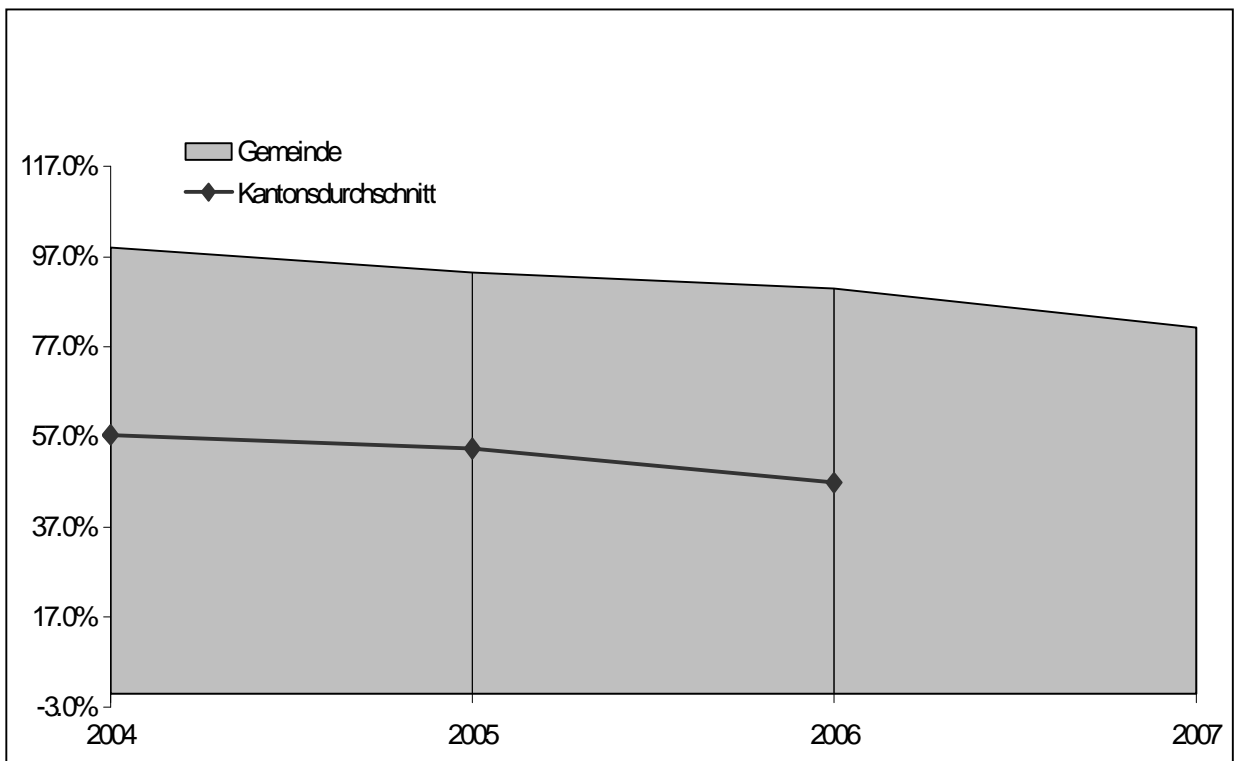
Zielwert < 0 %



Bruttoverschuldungsanteil



Investitionsanteil



LAUFENDE RECHNUNG

01.2007 bis 12.2007

KTO	Gemeinde Signau ÜBERSICHT	RECHNUNG 2007		VORANSCHLAG 2007		RECHNUNG 2006	
		AUFWAND	ERTRAG	AUFWAND	ERTRAG	AUFWAND	ERTRAG
	LAUFENDE RECHNUNG	7'922'762.80	8'065'754.75	8'255'360.00	8'033'040.00	8'235'942.59	8'422'821.44
	AUFWANDÜBERSCHUSS		0.00		222'320.00		0.00
	ERTRAGSÜBERSCHUSS	142'991.95		0.00		186'878.85	
0	ALLGEMEINE VERWALTUNG	780'824.80	104'174.35	825'430.00	90'750.00	824'364.20	147'403.90
	NETTO AUFWAND		676'650.45		734'680.00		676'960.30
1	OEFFENTLICHE SICHERHEIT	323'549.20	281'462.65	306'420.00	256'400.00	326'080.75	280'285.20
	NETTO AUFWAND		42'086.55		50'020.00		45'795.55
2	BILDUNG	2'191'769.85	481'966.70	2'252'040.00	475'300.00	2'182'034.20	615'358.10
	NETTO AUFWAND		1'709'803.15		1'776'740.00		1'566'676.10
3	KULTUR UND FREIZEIT	24'475.85	0.00	19'850.00	0.00	16'057.55	0.00
	NETTO AUFWAND		24'475.85		19'850.00		16'057.55
4	GESUNDHEIT	29'207.25	3'761.25	197'520.00	3'800.00	166'067.70	1'626.65
	NETTO AUFWAND		25'446.00		193'720.00		164'441.05
5	SOZIALE WOHLFAHRT	1'783'668.70	5'467.00	1'910'900.00	169'230.00	1'702'370.45	147'986.45
	NETTO AUFWAND		1'778'201.70		1'741'670.00		1'554'384.00
6	VERKEHR	627'465.45	257'366.45	643'670.00	217'320.00	600'170.40	245'104.65
	NETTO AUFWAND		370'099.00		426'350.00		355'065.75
7	UMWELT UND RAUMORDNUNG	1'391'951.40	1'197'124.50	1'397'850.00	1'201'850.00	1'267'737.79	1'097'332.19
	NETTO AUFWAND		194'826.90		196'000.00		170'405.60
8	VOLKSWIRTSCHAFT	12'012.15	81'083.00	10'460.00	73'000.00	7'914.00	73'171.00
	NETTO ERTRAG	69'070.85		62'540.00		65'257.00	
9	FINANZEN UND STEUERN	757'838.15	5'653'348.85	691'220.00	5'545'390.00	1'143'145.55	5'814'553.30
	NETTO ERTRAG	4'895'510.70		4'854'170.00		4'671'407.75	

3. Teilrevision der Ortsplanung; Mitwirkung

Im Januar 2006 hat der Gemeinderat beschlossen, eine Teilrevision der Ortsplanung an die Hand zu nehmen. Im April 2006 hat sich der Gemeinderat an seiner Klausursitzung intensiv mit einer Revision befasst, dabei die Gemeindeentwicklung analysiert und ein Konzept zur Siedlungsentwicklung erarbeitet. Daraus wurden folgende Zielsetzungen formuliert:

- Erfassung der aktuellen Baulandbedürfnisse
- Möglichkeiten zur Auszonung von eingezontem, unbebautem Bauland prüfen und abklären
- Schaffung eines räumlichen Entwicklungsspielraumes für das Wohnen für die kommenden 12 Jahre
- Anpassung des Baureglementes an die aktuelle Entwicklung und die übergeordneten formellen Veränderungen

Im Herbst 2007 wurden mittels einer öffentlichen Umfrage das Bedürfnis nach Ein- und Auszonungen erfasst und in einer Vielzahl von Grundeigentümerge-sprächen die Details zu den Ein- und Auszonungen geklärt. Anschliessend wurde das Gesamtkonzept der Teilrevision bereinigt und die Bauzonenstatistik erstellt. Dabei hat sich gezeigt, dass einzelne Zielsetzungen mangels Zurverfügungstellung von Bauland durch die Grundeigentümer nicht erreicht werden konnten.

Im Rahmen des nun laufenden Mitwirkungsverfahrens wird an der Gemeindeversammlung über die Teilrevision orientiert.

Die weiteren wesentlichsten Vorgehensschritte sind wie folgt geplant:

- Anfang Mai - Anfang Juni Mitwirkungsaufgabe
- Mitte Juni - Mitte August Vorprüfung durch das Amt für Gemeinden und Raumordnung (AGR)
- Mitte Sept. - Mitte Okt. Öffentliche Auflage
- 24. November 2008 Beschlussfassung zur Teilrevision durch die Gemeindeversammlung

Im Sinne von Art. 58 des Baugesetzes können im Rahmen der Mitwirkung Einwendungen erhoben und Anregungen unterbreitet werden, die den für Beschluss und Genehmigung zuständigen Behörden zur Kenntnis zu bringen sind.

Informationen von Behörden, Verwaltung ...

Personelles

- Am 1. August 2008 wird **Nadia Burkhalter** aus Langnau ihre Lehre als Kauffrau bei der Gemeindeverwaltung antreten. Behörden und Verwaltung wünschen ihr schon heute einen guten Start in ihre Lehrzeit.

Beschaffung von Reisedokumenten

Pass und Identitätskarte sind bei der Gemeindeverwaltung zu beantragen. Sie benötigen dazu:

- 1 Passfoto 35 x 45 mm (nicht älter als 1 Jahr) schwarzweiss oder farbig, neutraler Gesichtsausdruck, Hintergrund einfarbig, neutral
- alter Reisepass oder alte ID

Die Gebühren sind bei der Antragstellung bar zu entrichten. Sie betragen:

Ausweise	Personengruppe	Gebühren	Gültigkeit
Pass 03	Erwachsene	Fr. 125.00	10 Jahre
Pass 03	Kinder 3 bis 18 Jahre	Fr. 60.00	05 Jahre
Pass 03	Kinder bis 3 Jahr	Fr. 60.00	03 Jahre
Biometrischer Pass 06	Kinder bis 3 Jahre	Fr. 135.00 *	03 Jahre
Biometrischer Pass 06	ab 3 Altersjahren	Fr. 205.00 *	05 Jahre
Identitätskarte	Erwachsene	Fr. 70.00	10 Jahre
Identitätskarte	Kinder 3 bis 18 Jahre	Fr. 35.00	05 Jahre
Identitätskarte	Kinder bis 3 Jahre	Fr. 35.00	03 Jahre
Kombi-Angebot (Pass und ID)	Erwachsene	Fr. 138.00	10 Jahre
Kombi-Angebot	Kinder 3 bis 18 Jahre	Fr. 73.00	05 Jahre
Kombi-Angebot	Kinder bis 3 Jahre	Fr. 73.00	03 Jahre
Provisorischer Pass	Erwachsene und Kinder	Fr. 100.00	max. 12 Monate
Provisorischer Pass, Zuschlag am Flughafen		Fr. 50.00	
* zuzüglich Gebühr des Erfassungszentrums		Fr. 50.00	

Die Frist für die Ausstellung der Reisedokumente kann 3 Wochen dauern; bitte überprüfen Sie die Gültigkeit Ihrer Ausweise rechtzeitig.

Wichtig: Die alten Dokumente sind zur Annullation abzugeben. Ausweisverluste sind vorgängig bei der Kantonspolizei zu melden. Minderjährige müssen bei der Antragstellung vom gesetzlichen Vertreter begleitet sein (Unterschrift).

Ab Spätherbst 2009 werden nur noch Schweizerpässe mit biometrischen Daten ausgestellt.

Weitere Auskünfte erhalten Sie bei der **Einwohnerkontrolle Signau**.

Abfall in Zahlen

Die Abfallerhebung der Gemeinde Signau für das Jahr 2007 (Vorjahr in Klammern) zeigt folgendes Ergebnis:

Kehricht	413,0 t	(433,5 t)	Metall/Weissblech	6,8 t	(6,3 t)
Glas	62,9 t	(61,3 t)	Altöl	414 kg	(596 kg)
Papier	142,8 t	(143,1 t)	Speiseöl	581 kg	(199 kg)
Grüngut	136,4 t	(157,8 t)	Säuren, Farben	2'036 kg	(2'036 kg)
Holz	133 m ³	(147m ³)			

Hundekot in Aeckern und Feldern ...

ist für alle eine Plage. Dass Hunde an Hydranten, Bäumen und Strassenlampen ihr Bein heben, gehört zu ihrem Verhalten. Hundekot auf dem Trottoir, am Strassenrand, in Gärten, Feldern und Aeckern ist für alle eine Plage.

Hunde sind Gewohnheitstiere - gewöhnen Sie Ihren Hund daran, im Freien sein Geschäft zu verrichten, wo niemand Anstoss nimmt und **entsorgen Sie den Kot in einem der bereitgestellten Robidog-Kästen.**

Und übrigens: Kotsäcke können auf der Gemeindeverwaltung kostenlos bezogen werden.

Speicherefest am 14. Juni 2008 in Schüpbach

Rahmenveranstaltungen zum Start der Tour de Suisse 2008 in Langnau. Verschiedene Veranstaltungen beim Gasthof Emmenbrücke, beim Restaurant Kreuz, bei der Töpferei Kohler, beim Restaurant Rössli und bei der Schachthalle der Firma Wyss AG.

Fête de la musique am 21. Juni 2008 auf dem Bahnhofplatz in Signau

2. Durchführung dieses Festes der Musik am längsten Tag mit verschiedenen Musik- und Gesangsdarbietungen, Festwirtschaft.

Freilichttheater „Die schwarze Spinne“ ab 1. Juli 2008 im Hämeli

Das Freilichttheater-Ereignis 2008 in Signau. Infos und Aufführungstage unter www.schwarzespinne08.ch. Vorverkauf bei der Raiffeisenbank Signau-Trub in Signau.

Aktuelles immer ...

unter www.signau.ch - Signau, in allen Jahreszeiten schön.